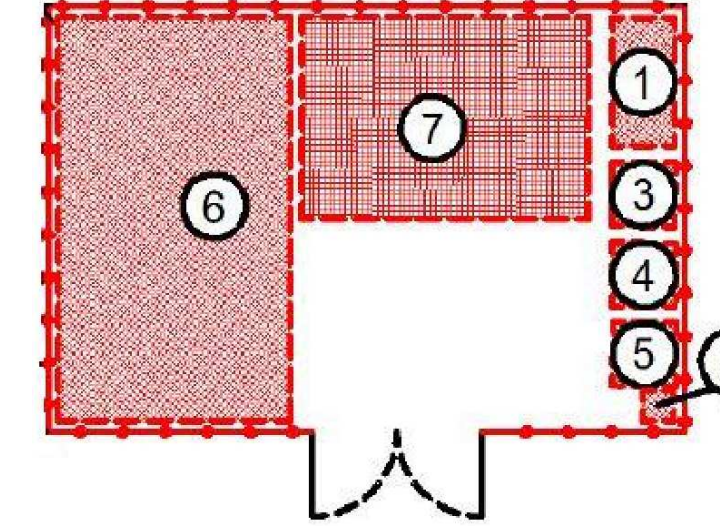



PRINCIPIĀLĀ BŪVLAUKUMA ORGANIZĀCIJAS SHĒMA



BŪVDARBU VEICĒJA MATERIĀLU UN IEKĀRTU NOVĒTNES APRĪKOJUMS:

- 1. Pagaidu žogs "Beakare" h=1.80m
- 2. Pagaidu vārti (platums - 8.00m)
- 3. Būvdarbu veicēja pārvietojamais vagoniņš
- 4. Biotuālete
- 5. Sadzīves atkritumu tvertne
- 6. Būvgružu konteiners
- 7. Ugunsdrošības stends ar smilšu kasti un pirmās palīdzības komplekts
- 8. Būvmateriālu krautne
- 9. Būvmāšīnu un iekārtu novietne

- NOSACĪJUMI:
- Precīza būvlaukuma atrašanās vieta Būvdarbu veicējam jāsaprot ar Pasūtītāju un zemes īpašnieku būvdarbu laikā.
 - Darba organizācijas projekta mērķi:
 - Būvniecības laikā nodrošināt būves daļu tehnoloģiski pareizu izstrādi.
 - Ugunsdrošības pasākumu nodrošinājums būvniecības darbu veikšanas laikā.
 - Nodrošināt mehānismu, iekārtu un aprīkojuma drošību.
 - Nodrošināt sanitāro higiēnas mobilo vienību uzturēšanu un sadzīves atkritumu utilizāciju.
 - Būvdarbu veicēja pienākumi:
 - Savlaicīgi un pilnībā iepazīties ar visu projekta dokumentāciju pirms būvdarbu uzsākšanas.
 - Pirms darbu sākšanas veikt Pasūtītāja brīdināšanu par veicamajiem darbiem atbilstoši aktuālajai likumdošanai.
 - Pirms darbu uzsākšanas ir jāizstrādā būvdarbu veikšanas projekts un jāsaprot būvlaukuma atrašanās vieta normatīvos dokumentos noteiktajā kārtībā.
 - Jānodrošina zemju īpašnieku piekļuve īpašumam būvniecības laikā.
 - Veicot būvdarbus jāievēro atbilstoši valstī noteiktie likumdošanas akti un likumi:
 - Būvniecības likums,
 - Darba aizsardzības likums,
 - Atkritumu apsaimniekošanas likums,
 - MK noteikumi Nr. 92 "Darba aizsardzības prasības, veicot būvdarbus",
 - MK noteikumi Nr. 82 "Ugunsdrošības noteikumi",
 - "Vides aizsardzības prasības, veicot būvdarbus",
 - u.c. noteikumi un būvnormatīvi, kas reglamentē būvdarbu veikšanas, darba aizsardzības un ugunsdrošības normas.
 - Līdz darbu uzsākšanai vietās, kur būvlaukumā atrodas darbojošās komunikācijas, jāizstrādā un jāsaprot ar ekspluatējošām organizācijām pasākumi to drošai ekspluatācijai, bet pazemē esošās - dabā jānodrošina ar zīmēm un uzrakstiem.
 - Veicot ģeodēziskos darbus, nospraust galvenās būvības un nostiprinot pagaidu reperus būvlaukumā, izveidojot atbalstpunktus, no kuriem būvniecības gaitā tiks veikti ģeodēziskie mērījumi, darbi jāveic saskaņā ar LBN 305-01 „Ģeodēziskie darbi būvniecībā”. Asu nosprausšana tiek veikta, pamatojoties uz rasējumiem.
 - Visas izmaksas, kas saistītas ar Būvdarbu veicēja būvlaukuma organizāciju, nometnes iekārtošanu un iekārtām un tā visa novākšanu pēc darba pabeigšanas, kā arī citas izmaksas, kas nav aplūkotas būvdarbu organizācijas projekta sadaļā jāiekļauj fāžu darbu vienību izcenojumos. Visā būvniecības laikā nodrošināt piebraucamo ceļu uzturēšanu un remontu, būvdarbu veicējam darba apjomu paredzēt iekļaut tāmē.
 - Pie ieejas būvlaukumā, izvietot skaidri redzamas un atpazīstamas norādes par būvdarbu veikšanu - būvtafelī ar būvējamā objekta raksturojumu, būvniecības dalībniekiem, būvorganizācijas simboliku, atbildīgā darbu vadītāja uzvārdu, precīzu tas atrašanās vietu iepriekš saskaņojot ar Pasūtītāju.
 - Būvlaukumā uzstādīt sanitāras iekārtas būvlaukuma personālam. Būvdarbu veicējam būvlaukumā jānodrošina pietiekams skaits piemērotu pārvietojamo bioloģisko tualetu un jāuztur tās pastāvīgā higiēniskā kārtībā. Pabeidzot darbus, sanitāras iekārtas jānovāc un laukumi jāatgriež to sākotnējā stāvoklī.
 - Organizējot būvmateriālu novietnes, birstošie materiāli jānovieto atsevišķi. Piegādāto materiālu glabāšana notiek saskaņā ar materiālu glabāšanas noteikumiem. Mazgabari materiāli un instrumenti tiek uzglabāti konteinertipā noliktavā.
 - Atkritumu apsaimniekošanu veikt saskaņā ar Projektēšanas uzdevumu, spēkā esošo likumdošanu, kā arī no atkritumu apsaimniekotāja pieprasīt līgumu par būvatkritumu apsaimniekošanu. Būvdarbu veicējs ir atbildīgs par savu izstrādāto atkritumu apsaimniekošanu. Būvdarbu veicējs ir tiesīgs pieprasīt darbuzņēmējiem līgumu par būvatkritumu apsaimniekošanu. Būvgružu savākšanas un izvešanas noteikumi jānodrošina Darbuzņēmēju līgumos. Izveidot būvgružu, nepieciešamības gadījumā, tiek paredzēta pašizgāzēju un citas izbraucamas tehnikas tīrīšana, lai nepieļautu izbraucamo ielu piesārņojumu. Izveidot ar pašizgāzējiem būvgružu, tos jānosedz ar brezentu vai speciālu tīklu. Objektā jābūt norīkotam atbildīgajam speciālistam par darba aizsardzības noteikumu stingru ievērošanu veicot būvdarbus, nojaukšanas un atjaunošanas darbus.

<div><div>SIA "NeoForm"</div><div>Daugavpils, Varšavas 20-1</div><div>Būvkomersanta reģ. Nr. 12494</div></div>	PASŪTĪTĀJS: SIA „Daugavpils dzīvokļu un komunālās saimniecības uzņēmums”. Juridiskā adrese: Liepājas iela 21, Daugavpils, LV-5417		IEPIRKUMS: Iepirkuma identifikācijas Nr. SIA DDZKSU-2018/295P „Paskaidrojuma raksta izstrādāšana asfalta seguma un autostāvvietas ierīkošanai pie dzīvojamās mājas Vienības ielā 25, Daugavpilī”		
	OBJEKTS: Asfalta seguma un autostāvvietas ierīkošana pie dzīvojamās mājas Vienības ielā 25, Daugavpilī (05000011304)				
Amats	Uzvārds	Paraksts	Datums	Lapas nosaukums:	
Būvpr.vad.	S.Gorņiks		04.2019.	Būvdarbu ģenerālplāns	
Būvpr.d.vad.	S.Gorņiks		04.2019.		
Projektēja	D.Gavilovskis		04.2019.		
				Līguma Nr.	2018/295P
				Arhīva Nr.	2018/295P
				Mērogs:	1:250
				Stādītāja	Lapas
				Būvniecības ieceres dokumentācija	-
					Ras.Nr.
					DOP-1